

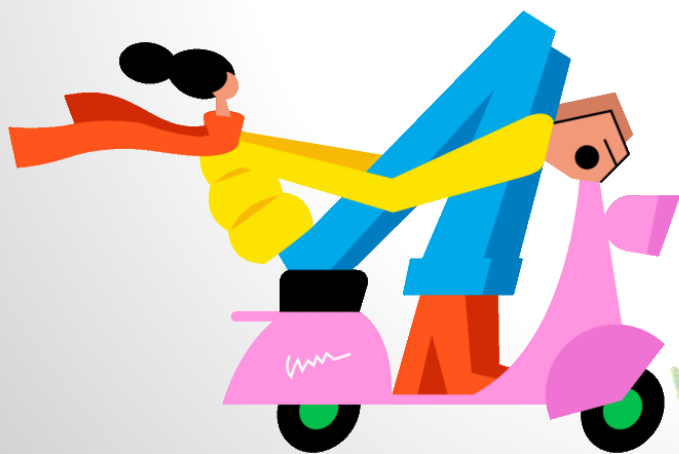
пиши
.про
для писателей

ИТОГОВОЕ СОЧИНЕНИЕ 2025-2026

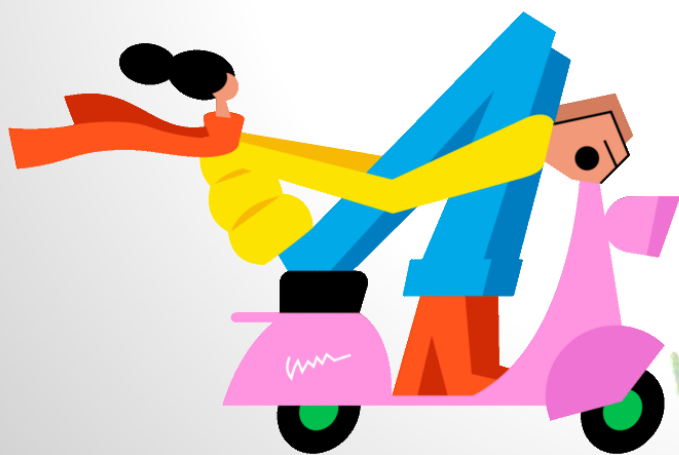
*Презентацию подготовила учитель
русского языка и литературы*

МОАУ «СОШ № 15 г.Орска»

Бойко Светлана Венеаминовна



**НИКАКОЙ ТРАНСПОРТ
НЕ БУДЕТ ПОПУТНЫМ,
ЕСЛИ НЕ ЗНАЕШЬ,
КУДА ИДТИ.
*Э.А.ПО***



СТРУКТУРА ЗАКРЫТОГО БАНКА ТЕМ ИТОГОВОГО СОЧИНЕНИЯ

Комплекты тем итогового сочинения формируются из закрытого банк тем итогового сочинения. Он включает в себя более 2000 тем сочинений. Банк содержит как темы, которые использовались в прошлые годы, так и новые темы, разработанные в последние годы. Новым является подраздел «Язык и языковая личность»



ДУХОВНО-НРАВСТВЕННЫЕ ОРИЕНТИРЫ В ЖИЗНИ ЧЕЛОВЕКА

1.1. Внутренний мир человека и его личностные качества.

1.2. Отношение человека к другому человеку (окружению), нравственные идеалы и выбор между добром и злом.

1.3. Познание человеком самого себя.

1.4. Свобода человека и ее ограничения.



Темы этого раздела:

- связаны с вопросами, которые человек задаёт себе сам, в том числе в ситуации нравственного выбора;**
- нацеливают на рассуждение о нравственных идеалах и моральных нормах, сиюминутном и вечном, добре и зле, о свободе и ответственности;**
- касаются размышлений о смысле жизни, гуманном и антигуманном поступках, их мотивах, причинах внутреннего разлада и об угрызениях совести;**
- позволяют задуматься об образе жизни человека, о выборе им жизненного пути, значимой цели и средствах её достижения, любви и дружбе;**
- побуждают к самоанализу, осмыслению опыта других людей (или поступков литературных героев), стремящихся понять себя.**

СЕМЬЯ, ОБЩЕСТВО, ОТЕЧЕСТВО В ЖИЗНИ ЧЕЛОВЕКА

2.1. Семья, род; семейные ценности и традиции.

2.2. Человек и общество.

2.3. Родина, государство, гражданская позиция человека.



Темы этого раздела:

- ☐ **связаны со взглядом на человека как представителя семьи, социума, народа, поколения, эпохи;**
- ☐ **нацеливают на размышление о семейных и общественных ценностях, традициях и обычаях, межличностных отношениях и влиянии среды на человека;**
- ☐ **касаются вопросов исторического времени, гражданских идеалов, важности сохранения исторической памяти, роли личности в истории;**
- ☐ **позволяют задуматься о славе и бесславии, личном и общественном, своём вкладе в общественный прогресс;**
- ☐ **побуждают рассуждать об образовании и о воспитании, споре поколений и об общественном благополучии, о народном подвиге и направлениях развития общества.**

ПРИРОДА И КУЛЬТУРА В ЖИЗНИ ЧЕЛОВЕКА

3.1. Природа и человек.

3.2. Наука и человек.

3.3. Искусство и человек.

3.4. Язык и языковая личность



Темы этого раздела:

- ☐ **связаны с философскими, социальными, этическими, эстетическими проблемами, вопросами экологии;**
- ☐ **нацеливают на рассуждение об искусстве и о науке, о феномене таланта, ценности художественного творчества и научного поиска, о собственных предпочтениях или интересах в области искусства и науки, о языке (в том числе родном) и языковой культуре;**
- ☐ **касаются миссии художника и ответственности человека науки, значения великих творений искусства и научных открытий (в том числе в связи с юбилейными датами), важности;**
- ☐ **позволяют осмысливать роль культуры в жизни человека, связь языка с историей страны, важность бережного отношения к языку, сохранения исторической памяти и традиционных ценностей;**
- ☐ **побуждают задуматься о взаимодействии человека и природы, направлениях развития культуры, влиянии искусства и новых технологий на человека**

В каждый комплект тем итогового сочинения будут включены по две темы из каждого раздела банка: темы 1, 2 «Духовно-нравственные ориентиры в жизни человека»; темы 3, 4 «Семья, общество, Отечество в жизни человека»; темы 5, 6 «Природа и культура в жизни человека»



ОБРАЗЕЦ

Комплект тем итогового сочинения № ИС07122023-02

| НОМЕР | ТЕМА |
|-------|--|
| 111 | Какую жизненную цель можно назвать благородной? |
| 201 | Могут ли юношеские мечты повлиять на дальнейшую жизнь человека? |
| 304 | Как становятся героями на войне? |
| 405 | Чем важен для современного человека опыт предыдущих поколений? |
| 509 | Почему достижения прогресса, дающие человеку удобства и комфорт, могут быть опасны для человечества? |
| 602 | Реальное и виртуальное общение: в чём преимущества каждого из них? |

ПРИМЕРЫ НОВЫХ ФОРМУЛИРОВОК ТЕМ

| Подраздел банка | Примеры литературных тем |
|--|---|
| 1.1. Внутренний мир человека и его личностные качества | Близки ли Вам представления автора романа «Война и мир» о подлинной красоте человека? |
| 3.3. «Искусство и человек» | Самое яркое впечатление в Вашем читательском опыте. |
| 3.4. «Язык и языковая личность» | Речь кого из известных Вам людей или литературных героев Вы бы назвали образцовой? |

Примеры новых формулировок литературных тем приведены ниже.

1. Жизненный опыт кого из литературных героев может быть иллюстрацией к мысли А.С. Пушкина: «Бегут, меняясь, наши лета, меняя всё, меняя нас»?
2. И.А. Бунин писал: «Если человек не потерял способности ждать счастья — он счастлив». Кого из литературных персонажей можно назвать счастливым по этой формуле писателя?
3. О каком из героев русской литературы можно сказать словами М.Ю. Лермонтова: «Тот самый человек пустой, кто весь наполнен сам собой»?

КРИТЕРИИ ОЦЕНИВАНИЯ ИТОГОВОГО СОЧИНЕНИЯ

Требование № 1.

«Объем итогового сочинения»

Рекомендуемое количество слов – от 350.

Минимальное количество - 250 слов (в подсчет включаются все слова, в том числе служебные)

Требование № 2.

«Самостоятельность написания итогового сочинения»

Итоговое сочинение выполняется самостоятельно. Не допускается списывание сочинения

Допускается прямое или косвенное цитирование с обязательной ссылкой на источник (ссылка дается в свободной форме).

Объем цитирования не должен превышать объем собственного текста участника.

КРИТЕРИИ

1. «Соответствие теме»;
2. «Аргументация. Привлечение литературного материала»;
3. «Композиция и логика рассуждения»;
4. «Качество письменной речи»;
5. «Грамотность»

Критерии № 1 и № 2 являются основными. Для получения «зачета» за итоговое сочинение необходимо получить «зачет» по критериям № 1 и № 2 (выставление «незачета» по одному из этих критериев автоматически ведет к «незачету» за работу в целом), а также дополнительно «зачет» по одному из других критериев.

КРИТЕРИЙ № 1

«СООТВЕТСТВИЕ ТЕМЕ»

Данный критерий нацеливает на проверку содержания сочинения. Участник должен рассуждать на предложенную тему, выбрав путь ее раскрытия (например, отвечает на вопрос, поставленный в теме, или размышляет над предложенной проблемой и т.п.). «Незачет» ставится только в случае, если сочинение не соответствует теме, в нем нет ответа на вопрос, поставленный в теме, или в сочинении не прослеживается конкретной цели высказывания. Во всех остальных случаях выставляется «зачет»

!Тема раскрыта?

!Ответ на вопрос дан?

ВСПОМНИМ, КАК БУДЕМ РАБОТАТЬ НАД НАПИСАНИЕМ СОЧИНЕНИЯ



КАК ВЫБРАТЬ ТЕМУ

5 ДА!

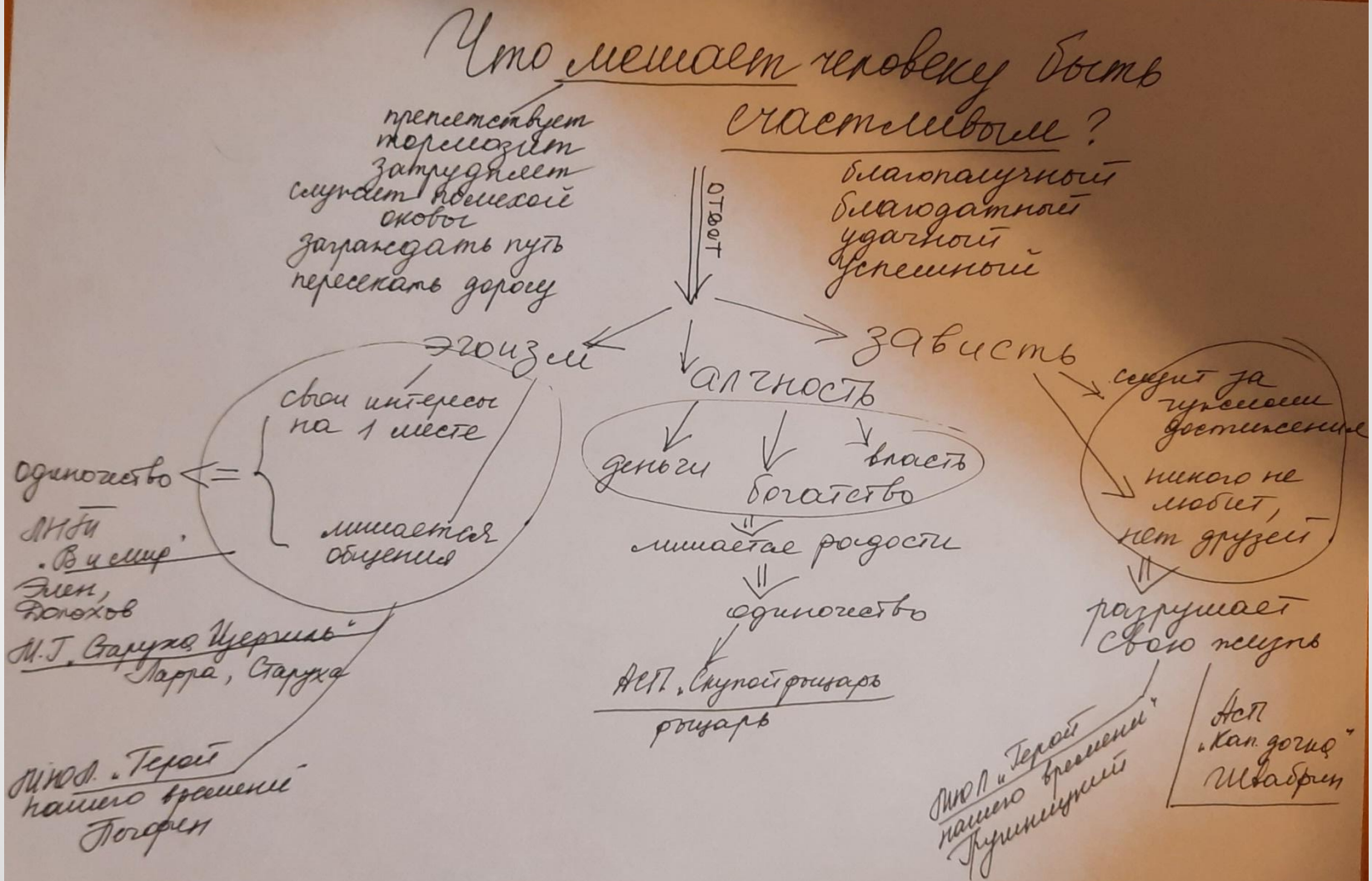
1. Мне понятна эта тема
2. Я знаю ответ на вопрос
3. Я могу развить ответ/ обосновать,
почему я так считаю
4. У меня есть пример 1
5. У меня есть пример 2

ВЫБИРАЕМ ТЕМУ



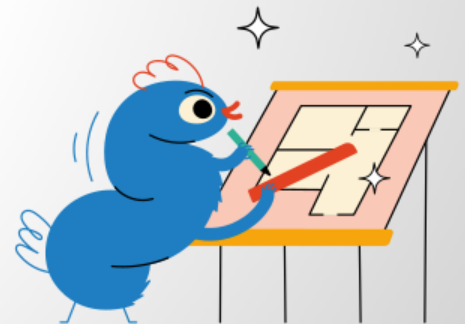
| Виды тем | | Приемы осмысления |
|-------------|--|--|
| Вопрос | | Ключевые слова Тема пословно <u>с конца</u> |
| Утверждение | | Словарь синонимов «Дерево ассоциаций» |
| Цитата | | |

«ДЕРЕВО АССОЦИЦИЙ»



ПЛАН ИТОГОВОГО СОЧИНЕНИЯ

- 1. Вступление**
- 2. Тезис**
- 3. Связка**
- 4. Аргумент №1**
- 5. Микровывод**
- 6. Связка**
- 7. Аргумент №2**
- 8. Микровывод**
- 9. Заключение**



ВСТУПЛЕНИЕ

Определяем направление будущих размышлений, подводим к тезису, обыгрываем ключевые слова темы, можно дать определение, поговорить о месте этих явлений в жизни человека и т.д.

КРИТЕРИЙ № 2 «АРГУМЕНТАЦИЯ. ПРИВЛЕЧЕНИЕ ЛИТЕРАТУРНОГО МАТЕРИАЛА»

Данный критерий нацеливает на проверку умения строить рассуждение, доказывать свою позицию, формулируя аргументы и подкрепляя их примерами из опубликованных литературных произведений. Можно привлекать произведения ... (достаточно опоры на один текст).

«Незачет» ставится при условии, если сочинение не содержит аргументации, написано без опоры на литературный материал, или в нем существенно искажено содержание выбранного текста, или литературный материал лишь упоминается в работе (аргументы примерами не подкрепляются). Во всех остальных случаях выставляется «зачет».

!Качество анализа произведения

АРГУМЕНТАЦИЯ

Аргументация в итоговом сочинении = анализ произведения, героя произведения или ситуации.

Из каких частей может состоять этот анализ:

ПЛАН АНАЛИЗА (ПЕРСОНАЖА)

- 1. Название произведения, имя автора и героя, который будет подтверждать ваш тезис.**
- 2. Портрет героя, описание его внешности, речи, мнение окружающих о персонаже, его индивидуальные и типические черты (маленький человек, лишний человек, новый человек, нигилист и т.д.), социальный статус, место в системе персонажей(главный герой, второстепенный герой, эпизодический, антагонист)**
- 3. Характер персонажа. Его нравственные характеристики.**
- 4. С какой ситуацией или выбором сталкивается персонаж, как себя проявляет в жизненных ситуациях, с кем или чем происходит конфликт.**
- 5. Подробный анализ ситуации, которая является доказательством вашего тезиса.**
- 6. Мнение автора произведения о герое, его поступках.**

ПЛАН АНАЛИЗА (ЭПИЗОДА)

- **Имя автора (инициалы желательно)**
- **Название произведения**
- **Указать жанр произведения (желательно)**
- **Сжатый пересказ значимого для раскрытия темы эпизода**
- **Анализ эпизода, раскрывающий тему, но не повторяющий пересказ**
- **Микровывод**

!Ориентируемся на читателя незнакомого с произведением!

ЗАЧЕМ НУЖНЫ 2 АРГУМЕНТА?

- Помогают лучше доказать свою позицию.
- Помогают набрать необходимый объем.
- Это подстраховка на случай некорректности первого (что нередко).



ЛИЧНАЯ БАЗА АРГУМЕНТОВ

- ТАБЛИЦА, где указаны авторы, названия книг, прочитанных вами и подходящих для сочинения, жанр, краткое содержание, герои произведения + соответствующие им темы/разделы.
- Освежит память, запомните авторов-произведения-жанры, потренируетесь сопоставлять книги и темы.
- Пригодится для ЕГЭ (с 2024 года свою мысль требуется подтверждать аргументом!), а сочинение ЕГЭ – это «итоговое» наоборот.



**!Не используйте готовые банки аргументов –
в них много ошибок!**

КРИТЕРИЙ № 3 «КОМПОЗИЦИЯ И ЛОГИКА РАССУЖДЕНИЯ»

Данный критерий нацеливает на проверку умения логично выстраивать рассуждение на предложенную тему. Участник должен выдерживать соотношение между тезисом и доказательствами. «Незачет» ставится при условии, если грубые логические нарушения мешают пониманию смысла сказанного или отсутствует тезисно-доказательная часть. Во всех остальных случаях выставляется «зачет»

!Структура ТЕЗИС – ДОВОД – ВЫВОД соблюдена?

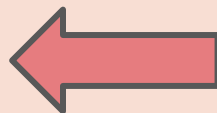
ЛОГИЧЕСКАЯ СХЕМА ИТОГОВОГО СОЧИНЕНИЯ

ТЕЗИС

Ответ на вопрос темы



ПРИМЕР 1
К доводу



ДОВОД

Почему?



ПРИМЕР 2
К доводу



ВЫВОД

Значит...

Что из этого следует...

ТЕЗИС

Тут все зависит от того, как сформулирована тема сочинения.

Если тема сочинения сформулирована в виде вопроса, то тезис – это ответ на вопрос.

Если тема сформулирована в виде метафорического высказывания, то тезис – это расшифровка высказывания.

Если тема сформулирована в виде цитаты, которую не нужно расшифровывать, то необходимо пересказать мысль своими словами, расширить ее, распространить.

ДОВОД

Мысль, приводимая в доказательство чего-н.
Соображение, какое-л. положение, факт, приводимые в
качестве доказательств.

Синонимы аргумент,

доказательство,

утверждение,

обоснование

Эпитеты веский

неопровержимый

убедительный

неотразимый

весомый

Сочетаемость слова «довод»

разумные доводы

убедительные доводы

веские доводы

доводы разума

доводы рассудка

доводы сторон

множество доводов

масса доводов

ряд доводов

довод подействовал

согласиться с чьими-либо доводами

приводить доводы

НАРУШЕНИЯ В ТЕЗИСНО-ДОКАЗАТЕЛЬНОЙ ЧАСТИ

- **Отсутствие тезиса**
- **Подмена тезиса понятием**
- **Несколько тезисов (дублирующих или противоречащих)**
- **Недосказанные тезисы**
- **Неподходящие к тезису примеры**

СВЯЗКА

Связка - это переход от одной мысли к другой (от одной части сочинения к другой) Необходимо плавно переходить от тезиса к аргументации, а не просто ни с того ни с сего начать говорить о конкретном произведении.

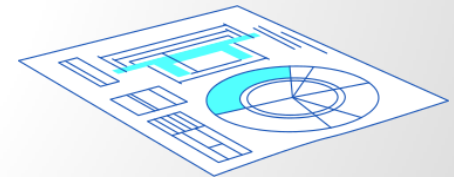
МИКРОВЫВОД

После анализа произведения, следует подытожить свои мысли, это полезно еще и для того, чтобы ваши мысли не увели Вас в другую сторону.

ЧТО ЗНАЧИТ

«ЛОГИЧНО ВЫСТРАИВАТЬ РАССУЖДЕНИЕ»

- Соблюдать трехчастную композицию.
- Выдержать структуру ТЕЗИС – ДОВОД – ВЫВОД.
- Одна мысль вытекает из другой.
- Выдерживать соотношение между тезисом и доказательством.
- Связь вступления и заключения.
- Быть убедительным в рассуждениях.
- Нет грубых логических нарушений.
- Нет нарушений абзацкого членения.



Для этого нужен предварительный план!

КРИТЕРИЙ № 4 «КАЧЕСТВО ПИСЬМЕННОЙ РЕЧИ»

Данный критерий нацеливает на проверку речевого оформления текста сочинения. Участник должен точно выражать мысли, используя разнообразную лексику и различные грамматические конструкции, при необходимости уместно употреблять термины. «Незачет» ставится при условии, если низкое качество речи (в том числе речевые ошибки) существенно затрудняет понимание смысла сочинения. Во всех остальных случаях выставляется «зачет»

!Речь!

!Можно ли понять, про что ученик пишет?

КРИТЕРИЙ № 5 «ГРАМОТНОСТЬ»

Данный критерий позволяет оценить грамотность выпускника.

100 слов – 5 ошибок.

Ошибки:

Орфографические!

Пунктуационные!

Грамматические!



ПРОВЕРЯЙТЕ СОЧИНЕНИЯ

1 прочтение – вывери смысл

2 прочтение – проверь орфографию

3 прочтение – проверь пунктуацию

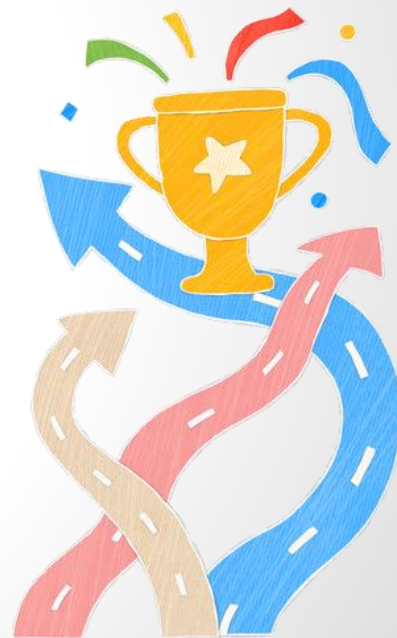


СПАСИБО ЗА ВНИМАНИЕ

УДАЧИ НАМ ВСЕМ!



Учителя



Выпускники

ИСПОЛЬЗОВАННЫЕ ИСТОЧНИКИ

1. ФИПИ. Официальный сайт.
<https://fipi.ru/itogovoe-sochinenie>
2. Рустьюторс.
<https://books.rustutors.ru/itogovoe/300argumentov>
3. Иллюстрации.
<https://icons8.ru/illustrations/objects/book>
4. Могу писать.
<https://mogu-pisat.ru/webinar/sochin2016/>