



Муниципальное автономное
общеобразовательное учреждение Средняя
общеобразовательная школа № 2
Невьянского городского округа



ПАСПОРТ ДОРОЖНОЙ БЕЗОПАСНОСТИ



Невьянск 2018

СОГЛАСОВАНО:

Начальник управления образования
Невьянского городского округа




Н.В. Головнева
2018 г.
М.П.

М.П.

УТВЕРЖДАЮ:

Директор МАОУ СОШ № 2
Невьянского городского округа



И.Р. Семячкова
2018 г.
М.П.

М.П.

СОГЛАСОВАНО:

Начальник ОГБДД МО МВД РФ
«Невьянский»
капитан полиции



А.Н. Путков
2018 г.
М.П.

М.П.

ПАСПОРТ дорожной безопасности

муниципального автономного общеобразовательного учреждения
средней общеобразовательной школы № 2
Невьянского городского округа

2018 год

Содержание

1. Пояснительная записка к Паспорту дорожной безопасности Муниципального автономного общеобразовательного учреждения средняя общеобразовательная школа № 2 Невьянского городского округа.
2. Общие сведения.
3. План - схемы образовательной организации (отдельные приложения):
 - А. Район расположения образовательной организации, пути движения транспортных средств и детей (обучающихся);
 - Рекомендации к составлению план - схемы района расположения образовательной организации.
 - Б. Схема организации дорожного движения в непосредственной близости от образовательной организации с размещением соответствующих технических средств организации дорожного движения, маршрутов движения детей и расположения парковочных мест;
 - Рекомендации к составлению схемы организации дорожного движения в непосредственной близости от образовательной организации.
 - В. Маршруты движения организованных групп детей от образовательной организации к стадиону, парку или спортивно-оздоровительному комплексу;
 - Рекомендации к составлению схемы маршрутов движения организованных групп детей от образовательной организации к стадиону, парку или спортивно-оздоровительному комплексу.
 - Г. Пути движения транспортных средств к местам разгрузки/погрузки и рекомендуемые безопасные пути передвижения детей по территории образовательной организации;
 - Рекомендации к составлению схемы пути движения транспортных средств к местам разгрузки/погрузки и рекомендуемые безопасные пути передвижения детей по территории образовательной организации.
 - Д. Безопасное расположение остановки автобуса у образовательной организации;
 - Рекомендации к составлению схемы расположения остановки автобуса у образовательной организации.
 - Е. Пути движения транспортных средств и детей при проведении дорожных ремонтно-строительных работ вблизи образовательной организации;
 - Рекомендации к составлению план - схемы пути движения транспортных средств и детей при проведении дорожных ремонтно-строительных работ вблизи образовательной организации.
4. Расположение образовательной организации со спутника.
5. Информация об обеспечении безопасности перевозок детей специальным транспортным средством (автобусом).
6. Инструкция для сопровождающих лиц по технике безопасности при перевозках детей.
7. Инструкция для водителя по технике безопасности при перевозке детей в автобусе.
8. Инструкция для воспитанников по правилам безопасности при поездках в автобусе.

9. Инструкция по охране труда для сопровождающих лиц, обеспечивающих безопасность воспитанников при пешеходных переходах так и на общественном транспорте.
10. Памятка родителям при составлении безопасного маршрута ребенка.
11. Основные правила безопасного поведения на дороге.
12. Памятка для родителей по обучению детей правилам дорожного движения.
13. Памятка для родителей по правилам дорожного движения.
14. Памятка для руководителя образовательного учреждения.
15. Памятка юного пешехода.
16. Инструкция по организации занятий по обучению детей безопасному поведению на улице.
17. Примерный План работы преподавателя по профилактике детского дорожно-транспортного травматизма.
18. Примерные вопросы для обсуждения на родительских собраниях, конференциях.
19. Примерный перечень наглядных средств и материалов для организации Информационного уголка по безопасности дорожного движения.
20. План общешкольных мероприятий по предупреждению ДДТТ на 2017 - 2018 учебный год.
21. Перечень методической литературы по профилактике БДД.
22. Приказ о назначении ответственного за профилактику детского дорожно-транспортного травматизма в ОО.
23. Сведения о корректировке Паспорта дорожной безопасности.

Приложения:

1. Правила безопасности поведения детей на железнодорожном транспорте.
2. Рекомендации к оформлению Паспорта дорожной безопасности.
3. Положение о Паспорте дорожной безопасности.

Пояснительная записка
к Паспорту дорожной безопасности
Муниципального автономного общеобразовательного учреждения
средней общеобразовательной школы № 2 Невьянского городского округа

Паспорт дорожной безопасности Муниципального автономного общеобразовательного учреждения средней общеобразовательной школы № 2 Невьянского городского округа (далее - Паспорт) предназначен для отображения информации о Муниципальном автономном общеобразовательном учреждении средней общеобразовательной школы № 2 Невьянского городского округа (далее по тексту - ОУ) с точки зрения обеспечения безопасности детей на этапах их перемещения «дом - ОУ - дом», для использования педагогами и сотрудниками Госавтоинспекции в работе по разъяснению безопасного передвижения и поведения детей на улично-дорожной сети вблизи ОУ и на маршруте «ОУ - дом», для подготовки мероприятий по предупреждению детского дорожно-транспортного травматизма.

Паспорт ведется ответственным сотрудником образовательного учреждения совместно с сотрудниками Госавтоинспекции, которые оказывают помощь в разработке Паспорта, а также при внесении необходимых изменений в отдельные разделы Паспорта (схемы, перечни мероприятий по предупреждению ДТП с участием воспитанников).

Оригинал Паспорта хранится в ОУ, а копия в контрольно-наблюдательном деле в подразделении Госавтоинспекции. Паспорт корректируется ежегодно перед началом учебного года.

2. Общие сведения

Муниципальное автономное общеобразовательное учреждение средняя общеобразовательная школа № 2 Невьянского городского округа

(Полное наименование образовательной организации)

Тип образовательной организации:

Общеобразовательная организация

Юридический адрес: Свердловская область, город Невьянск, ул. Самойлова, 4

Фактический адрес: Свердловская область, город Невьянск, ул. Самойлова, 4

Руководители образовательной организации:

Директор (заведующий)	<u>Семячкова Ирина Роландовна</u> <i>(фамилия, имя, отчество)</i>	8(34356)2-22-01 <u>8(34356)2-26-12</u> <i>(телефон)</i>
Заместитель директора по АХР	<u>Данилова Наталья Николаевна</u> <i>(фамилия, имя, отчество)</i>	8(34356)2-22-01 <u>8(34356)2-26-12</u> <i>(телефон)</i>
Заместитель директора по УВР	<u>Бобровникова Ирина Ивановна</u> <i>(фамилия, имя, отчество)</i>	8(34356)2-22-01 <u>8(34356)2-26-12</u> <i>(телефон)</i>
Ответственные от Госавтоинспекции	Старший гос. инспектор дорожного надзора ОГБДД МО МВД РФ «Невьянский» ст. лейтенант полиции <i>(должность)</i>	<u>С.А. Петухов</u> <i>(фамилия, имя, отчество)</i> <u>8 (34356)2-38-68</u> <i>(телефон)</i>
Ответственный работник управления благоустройства	_____ <i>(должность)</i>	_____ <i>(фамилия, имя, отчество)</i> _____ <i>(телефон)</i>
Ответственный работник за мероприятия по профилактике детского травматизма	<u>Заместитель директора по ВР</u> <i>(должность)</i>	<u>И.С.Казанцева</u> <i>(фамилия, имя, отчество)</i> <u>8(34356)2-26-12</u> <i>(телефон)</i>
Ответственный работник муниципального органа образования	_____ <i>(должность)</i>	<u>Н.Г. Бузунова</u> <i>(фамилия, имя, отчество)</i> <u>8(34356)2-37-06</u> <i>(телефон)</i>
Руководитель или ответственный работник дорожно-эксплуатационной организации, осуществляющей содержание улично-дорожной сети (УДС)*	Директор МАУ "УХ НГО" _____ <i>(должность, фамилия, имя, отчество)</i>	<u>8(34356)2-14-53</u> <i>(телефон)</i>

* Дорожно-эксплуатационные организации, осуществляющие содержание УДС и ТСОДД, несут ответственность в соответствии с законодательством Российской Федерации (Федеральный закон «О

Руководитель или ответственный работник дорожно-эксплуатационной организации, осуществляющей содержание технических средств организации дорожного движения (ТСОДД)*	<p style="text-align: center;">Директор МАУ "УХ НГО"</p> <hr style="width: 20%; margin: auto;"/> <p style="text-align: center;"><small>(должность, фамилия, имя, отчество)</small></p>	<p style="text-align: center;"><u>8(34356)2-14-53</u></p> <p style="text-align: center;"><small>(телефон)</small></p>
---	--	---

Количество обучающихся (учащихся, воспитанников): – 359

Наличие уголка по БДД: имеется, коридор 1-го этажа
(если имеется, указать место расположения)

Наличие класса по БДД: имеется, библиотека
(если имеется, указать место расположения)

Наличие автогородка (площадки) по БДД не имеется

Наличие автобуса в образовательной организации не имеется
(при наличии автобуса)

Владелец автобуса: _____
(ОО, муниципальное образование и др.)

Время занятий в образовательной организации:

Две смены. Пятидневная учебная неделя

Суббота, воскресенье, праздничные дни и каникулы – выходной

Информация о светоотражающих элементах:

Наличие и количество комплектов светоотражающих элементов для использования при передвижении обучающихся пешком по улицам города:

Количество комплектов для группового использования – 25

Количество комплектов для индивидуального использования – 25

Телефоны оперативных служб:

13 Отряд Федеральной Протвибоважной Службы по Свердловской области	01 2-29-57
Полиция	02
Скорая помощь	03
МКУ Единая дежурно-диспетчерская служба Небьюжского городского округа	4-22-21

Интернет-адрес официального сайта ОУ – [http:// школа2-нго.рф](http://школа2-нго.рф)

Адрес электронной почты ОУ – shkola2.ru@mail.ru

Информация о состоянии дорожно-транспортного травматизма в образовательной организации вносится в Паспорт ежеквартально.

Год	2018					2019					
	Квартал	1	2	3	4	Итого	1	2	3	4	Итого
Количество происшествий	0	0									
Вид происшествий	-										
2018 г.	Профилактическая работа										
I квартал	1. Проведение инструктажей с учащимися о правилах поведения на улице, общественных местах, соблюдении общественной безопасности. 2. Совместная работа с сотрудниками ГИБДД по проведению профилактики дорожного травматизма (беседы, встречи с сотрудниками ГИБДД). 3. Проведение классных часов: - "Движение группами" - "Как ты правильно переходишь дорогу" - "Разбор типичных ошибок пешеходов на улицах города" - "Движение пешеходов по улицам города" - "Обязанности пешеходов" - "Езда на велосипеде" - "Правила перевозки детей в автотранспорте"										
II квартал	1. Проведение инструктажей с учащимися о правилах поведения на улице, общественных местах, соблюдении общественной безопасности. 2. Совместная работа с сотрудниками ГИБДД по проведению профилактики дорожного травматизма (беседы, встречи с сотрудниками ГИБДД). 3. Проведение классных часов: - "Движение группами" - "Как ты правильно переходишь дорогу" - "Разбор типичных ошибок пешеходов на улицах города" - "Движение пешеходов по улицам города" - "Обязанности пешеходов" - "Езда на велосипеде" - "Правила перевозки детей в автотранспорте"										
III квартал	1. Проведение инструктажей с учащимися о правилах поведения на улице, общественных местах, соблюдении общественной безопасности. 2. Совместная работа с сотрудниками ГИБДД по проведению профилактики дорожного травматизма (беседы, встречи с сотрудниками ГИБДД). 3. Проведение классных часов: - "Движение группами" - "Как ты правильно переходишь дорогу" - "Разбор типичных ошибок пешеходов на улицах города" - "Движение пешеходов по улицам города" - "Обязанности пешеходов" - "Езда на велосипеде" - "Правила перевозки детей в автотранспорте"										
IV квартал	1. Проведение инструктажей с учащимися о правилах поведения на улице, общественных местах, соблюдении общественной безопасности. 2. Совместная работа с сотрудниками ГИБДД по проведению профилактики дорожного травматизма (беседы, встречи с сотрудниками ГИБДД). 3. Проведение классных часов: - "Движение группами" - "Как ты правильно переходишь дорогу"										

	<ul style="list-style-type: none"> - "Разбор типичных ошибок пешеходов на улицах города" - "Движение пешеходов по улицам города" - "Обязанности пешеходов" - "Езда на велосипеде" - "Правила перевозки детей в автотранспорте"
2019 г.	Профилактическая работа
I квартал	<ol style="list-style-type: none"> 1. Проведение инструктажей с учащимися о правилах поведения на улице, общественных местах, соблюдении общественной безопасности. 2. Совместная работа с сотрудниками ГИБДД по проведению профилактики дорожного травматизма (беседы, встречи с сотрудниками ГИБДД). 3. Проведение классных часов: <ul style="list-style-type: none"> - "Движение группами" - "Как ты правильно переходишь дорогу" - "Разбор типичных ошибок пешеходов на улицах города" - "Движение пешеходов по улицам города" - "Обязанности пешеходов" - "Езда на велосипеде" - "Правила перевозки детей в автотранспорте"
II квартал	<ol style="list-style-type: none"> 1. Проведение инструктажей с учащимися о правилах поведения на улице, общественных местах, соблюдении общественной безопасности. 2. Совместная работа с сотрудниками ГИБДД по проведению профилактики дорожного травматизма (беседы, встречи с сотрудниками ГИБДД). 3. Проведение классных часов: <ul style="list-style-type: none"> - "Движение группами" - "Как ты правильно переходишь дорогу" - "Разбор типичных ошибок пешеходов на улицах города" - "Движение пешеходов по улицам города" - "Обязанности пешеходов" - "Езда на велосипеде" - "Правила перевозки детей в автотранспорте"
III квартал	<ol style="list-style-type: none"> 1. Проведение инструктажей с учащимися о правилах поведения на улице, общественных местах, соблюдении общественной безопасности. 2. Совместная работа с сотрудниками ГИБДД по проведению профилактики дорожного травматизма (беседы, встречи с сотрудниками ГИБДД). 3. Проведение классных часов: <ul style="list-style-type: none"> - "Движение группами" - "Как ты правильно переходишь дорогу" - "Разбор типичных ошибок пешеходов на улицах города" - "Движение пешеходов по улицам города" - "Обязанности пешеходов" - "Езда на велосипеде" - "Правила перевозки детей в автотранспорте"
IV квартал	<ol style="list-style-type: none"> 1. Проведение инструктажей с учащимися о правилах поведения на улице, общественных местах, соблюдении общественной безопасности. 2. Совместная работа с сотрудниками ГИБДД по проведению профилактики дорожного травматизма (беседы, встречи с сотрудниками ГИБДД). 3. Проведение классных часов: <ul style="list-style-type: none"> - "Движение группами" - "Как ты правильно переходишь дорогу" - "Разбор типичных ошибок пешеходов на улицах города" - "Движение пешеходов по улицам города" - "Обязанности пешеходов" - "Езда на велосипеде" - "Правила перевозки детей в автотранспорте"

3. План - схемы образовательной организации

А. Район расположения образовательной организации, пути движения транспортных средств и детей (обучающихся)



Рекомендации к составлению план - схемы района расположения образовательной организации

1. Район расположения образовательной организации определяется группой жилых домов, зданий и улично-дорожной сетью с учетом остановок общественного транспорта (выходов из станций метро), центром которого является непосредственно образовательная организация;

2. Территория, указанная на схеме, включает:

- образовательную организацию;
- стадион вне территории образовательной организации, на котором могут проводиться занятия по физической культуре (*при наличии*);
- парк, в котором могут проводиться занятия с детьми на открытом воздухе (*при наличии*);
- спортивно-оздоровительный комплекс (*при наличии*);
- жилые дома, в которых проживает большая часть детей данной образовательной организации;
- автомобильные дороги и тротуары.

3. На схеме обозначены:

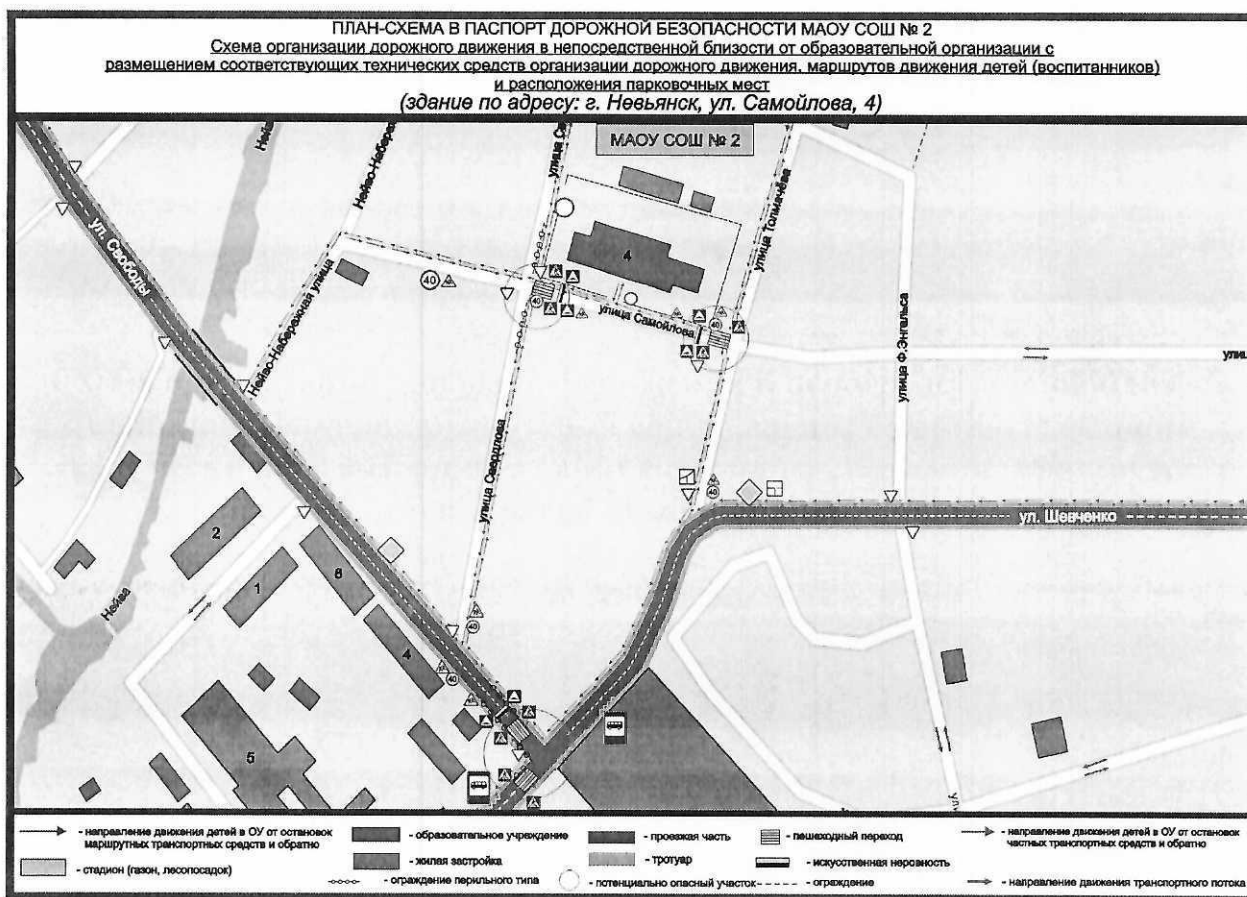
- расположение жилых домов, зданий и сооружений;

- сеть автомобильных дорог;
- пути движения транспортных средств;
- пути движения детей в/из образовательную организацию;
- опасные участки (места несанкционированных переходов на подходах к образовательной организации, места имевших место случаев дорожно-транспортных происшествий с участием детей-пешеходов и детей-велосипедистов);
- уличные (наземные – регулируемые / нерегулируемые) и внеуличные (надземные / подземные) пешеходные переходы;
- названия улиц и нумерация домов.

Схема необходима для общего представления о районе расположения образовательной организации. На схеме обозначены наиболее частые пути движения детей от дома (от отдаленных остановок маршрутных транспортных средств) к образовательной организации и обратно.

При исследовании маршрутов движения детей необходимо уделить особое внимание опасным зонам, где дети пересекают проезжие части дорог не по пешеходному переходу.

Б. Схема организации дорожного движения в непосредственной близости от образовательной организации с размещением соответствующих технических средств организации дорожного движения, маршрутов движения детей и расположения парковочных мест



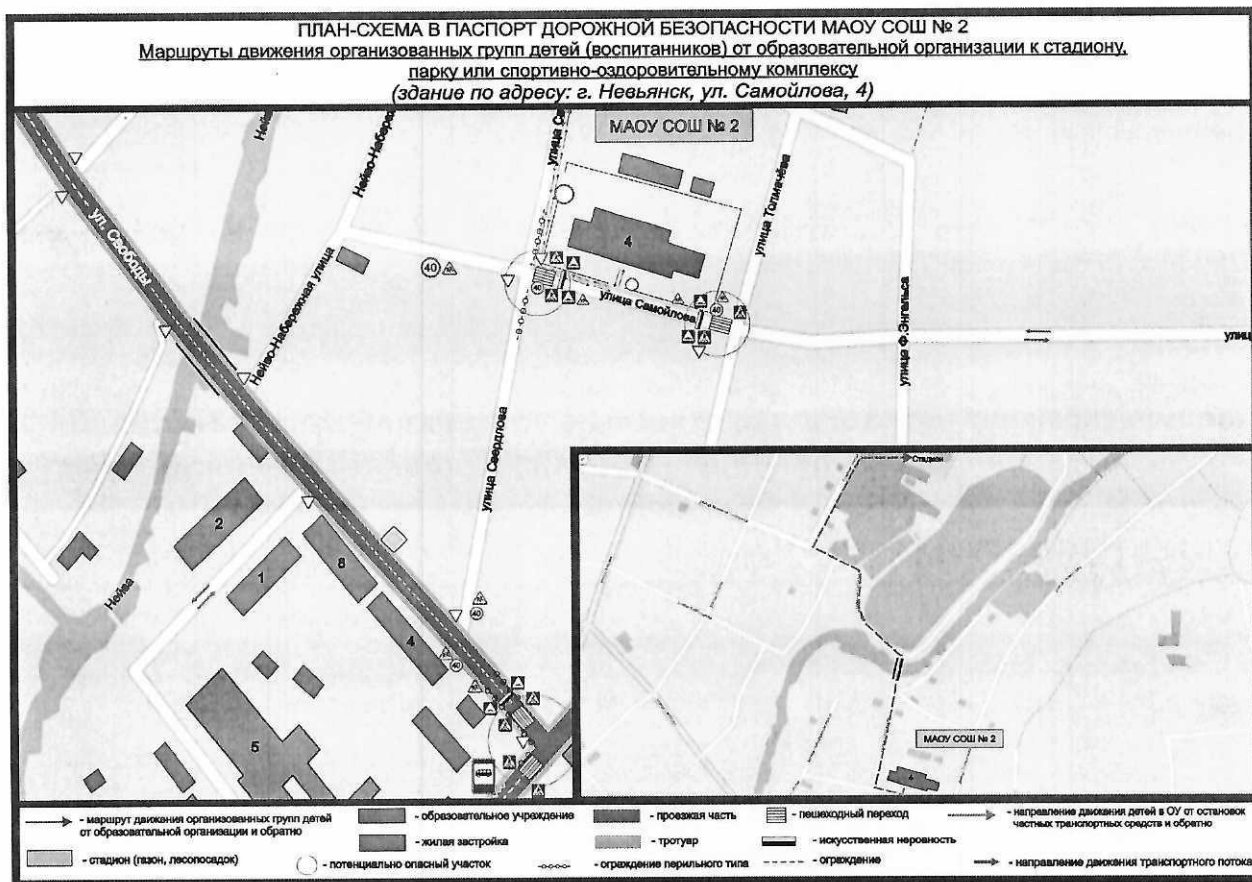
Рекомендации к составлению схемы организации дорожного движения в непосредственной близости от образовательной организации

1. Схема организации дорожного движения ограничена автомобильными дорогами, находящимися в непосредственной близости от образовательной организации.
2. На схеме обозначаются:
 - здание образовательной организации с указанием территории, принадлежащей непосредственно образовательной организации (при наличии указать ограждение территории);
 - автомобильные дороги и тротуары;
 - уличные (наземные – регулируемые/нерегулируемые) и внеуличные (надземные/подземные) пешеходные переходы на подходах к образовательной организации;
 - дислокация существующих дорожных знаков и дорожной разметки;
 - другие технические средства организации дорожного движения;
 - направление движения транспортных средств по проезжей части;
 - направление безопасного маршрута движения детей.

3. На схеме указано расположение остановок маршрутных транспортных средств и безопасные маршруты движения детей от остановочного пункта к образовательной организации и обратно;

4. При наличии стоянки (парковочных мест) около образовательной организации, указывается место расположение и безопасные маршруты движения детей от парковочных мест к образовательной организации и обратно.

В. Маршруты движения организованных групп детей от образовательной организации к стадиону, парку или спортивно-оздоровительному комплексу

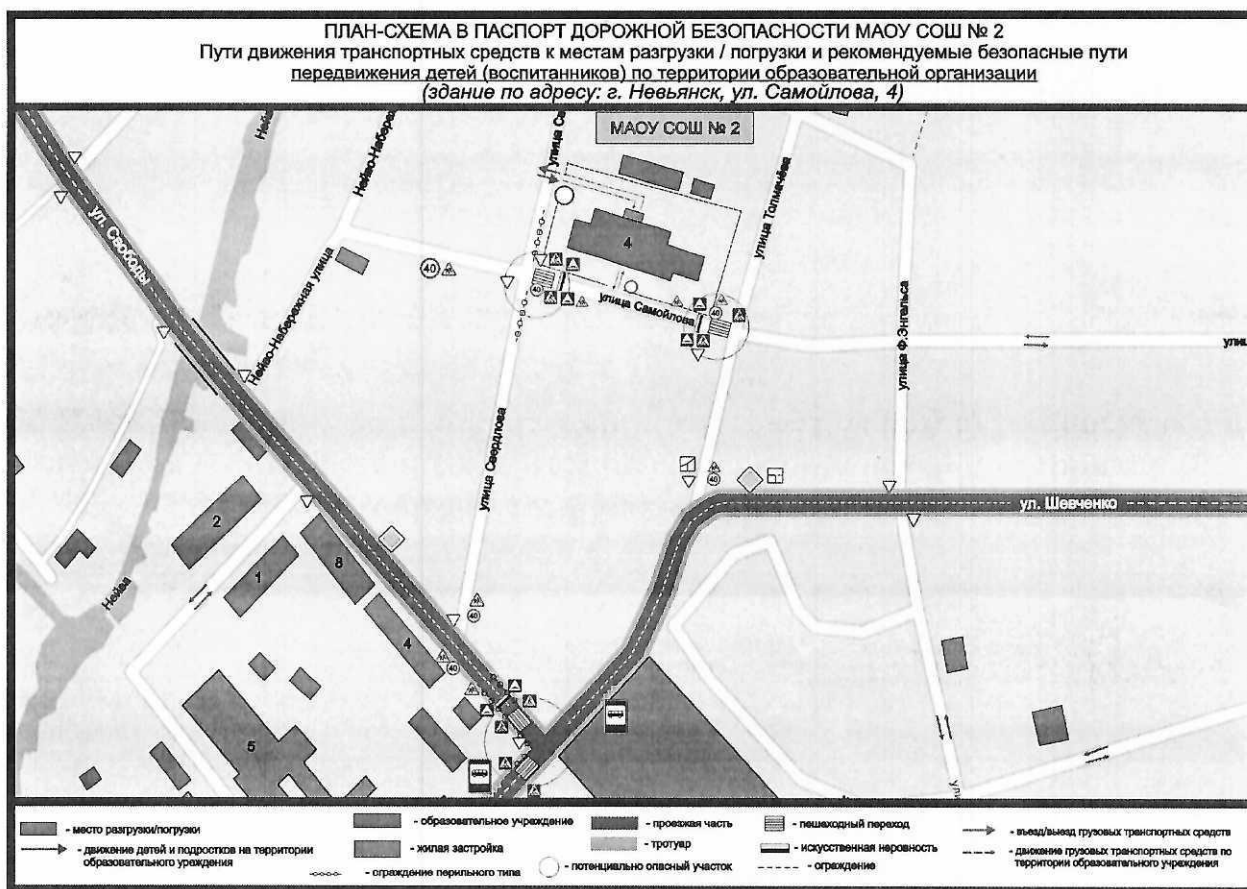


Рекомендации к составлению схемы маршрутов движения организованных групп детей от образовательной организации к стадиону, парку или спортивно-оздоровительному комплексу

На схеме района расположения образовательной организации указываются безопасные маршруты движения детей от образовательной организации к стадиону, парку или спортивно-оздоровительному комплексу и обратно.

Эти схемы должны использоваться преподавательским составом при организации движения групп детей к местам проведения занятий вне территории образовательной организации.

Г. Пути движения транспортных средств к местам разгрузки/погрузки и рекомендуемые безопасные пути передвижения детей по территории образовательной организации



Рекомендации к составлению схемы пути движения транспортных средств к местам разгрузки/погрузки и рекомендуемые безопасные пути передвижения детей по территории образовательной организации

На схеме указывается примерная траектория движения транспортных средств на территории образовательной организации, в том числе места погрузки/разгрузки, а также безопасный маршрут движения детей во время погрузочно-разгрузочных работ.

В целях обеспечения безопасного движения детей по территории образовательной организации необходимо исключить пересечения путей движения детей и путей движения транспортных средств.

Д. Безопасное расположение остановки автобуса у образовательной организации



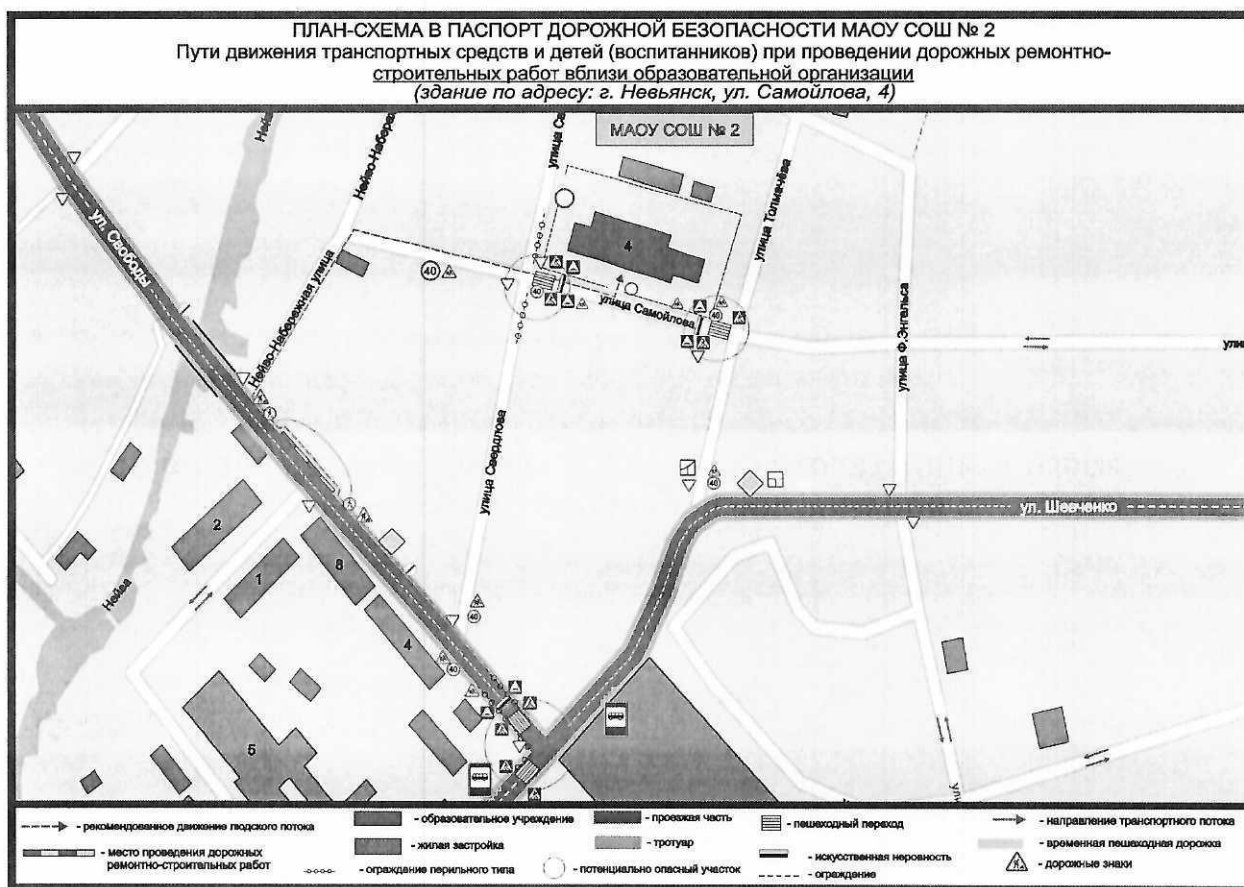
Рекомендации к составлению схемы расположения остановки автобуса у образовательной организации

На схеме указывается подъезд в оборудованный «карман» или другое оборудованное место для посадки и высадки детей из автобуса у образовательной организации, и дальнейший путь движения автобуса по проезжей части, а также безопасный маршрут движения детей от остановки автобуса у образовательной организации.

На схеме обозначены:

- жилые дома района расположения образовательной организации;
- здание образовательной организации;
- ограждение территории образовательной организации (при наличии);
- автомобильные дороги.

Е. Пути движения транспортных средств и детей при проведении дорожных ремонтно-строительных работ вблизи образовательной организации



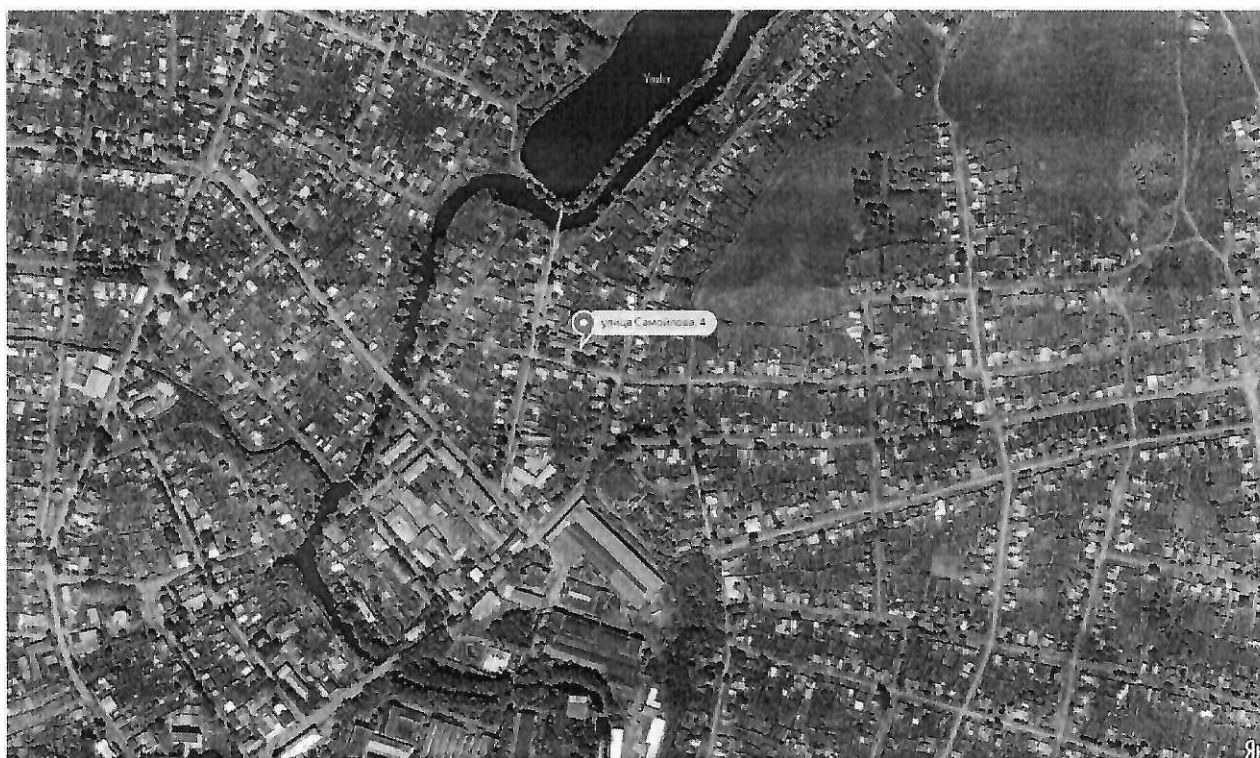
Рекомендации к составлению план - схемы пути движения транспортных средств и детей при проведении дорожных ремонтно-строительных работ вблизи образовательной организации

На схеме указывается место производства дорожных ремонтно-строительных работ, его обустройство дорожными знаками и ограждениями, иными техническими средствами организации дорожного движения, а также безопасный маршрут движения детей к образовательной организации с учетом изменения маршрута движения по тротуару.

На схеме обозначены:

- участок производства дорожных ремонтно-строительных работ;
- автомобильные дороги;
- тротуары;
- альтернативные пути (обходы места производства дорожных ремонтно-строительных работ пешеходами и объезды транспортными средствами);
- здание образовательной организации;
- ограждение территории образовательной организации (при наличии).

4. Расположение образовательной организации со спутника



5. Информация об обеспечении безопасности перевозок детей специальным транспортным средством (автобусом)

(при наличии автобуса (ов))

1. Общие сведения

Марка _____

Модель _____

Государственный регистрационный знак _____

Год выпуска _____ Количество мест в автобусе _____

Соответствие конструкции требованиям, предъявляемым к школьным автобусам _____

2. Сведения о водителе(ях) автобуса(сов)

Фамилия, имя, отчество	Дата принятия на работу	Стаж вождения ТС категории D	Дата предстоящего медицинского осмотра	Период проведения стажировки	Сроки повышение квалификации	Допущенные нарушения ПДД

3. Организационно-техническое обеспечение

1) Лицо, ответственное, за обеспечение безопасности дорожного движения):

(Ф.И.О.)

назначено _____

(дата)

прошло аттестацию _____

(дата)

2) Организация проведения предрейсового медицинского осмотра водителя: осуществляет _____

(Ф.И.О. специалиста)

на основании договора _____

действительного до _____

(дата)

3) Организация проведения предрейсового технического осмотра транспортного средства:

(Ф.И.О. специалиста)

на основании _____

действительного до _____

(дата)

4) Дата очередного технического осмотра _____

5) Место стоянки автобуса в нерабочее время: _____

меры, исключающие несанкционированное _____

4. Сведения о владельце автобуса

Юридический адрес владельца: _____

Фактический адрес владельца: _____

Телефон ответственного лица _____

**Сведения об организациях, осуществляющих перевозку детей
специальным транспортным средством (автобусом)
*(при отсутствии автобуса)***

(Рекомендуемый список контактов организаций, осуществляющих перевозку детей специальным транспортным средством (автобусом)).

(При перевозке детей специальным транспортным средством (автобусом) сторонней организацией заполняется карточка. Заполненная карточка хранится в разделе «Приложение»)

Информационная карточка
перевозок детей специальным транспортным средством (автобусом)

1. Общие сведения

Марка _____
Модель _____
Государственный регистрационный знак _____
Год выпуска _____
Количество мест в автобусе ____
Соответствие конструкции требованиям, предъявляемым к школьным автобусам _____

2. Сведения о владельце

Владелец _____
(наименование организации)

Юридический адрес владельца:

Фактический адрес владельца:

Телефон ответственного лица _____

3. Сведения о водителе автобуса

Фамилия, имя, отчество _____

Принят на работу _____

Стаж вождения категории D _____

4. Организационно-техническое обеспечение

Лицо, ответственное за обеспечение безопасности дорожного движения:

(Ф.И.О.)

назначено _____,

(дата)

прошло аттестацию _____.

(дата)

Дата последнего технического осмотра _____

Директор (заведующий)
образовательной организации

(подпись)

(Ф.И.О.)

Руководитель организации,
осуществляющей перевозку детей
специальным транспортом
(автобусом)

(подпись)

(Ф.И.О.)

6. ИНСТРУКЦИЯ

для сопровождающих лиц по технике безопасности при перевозках детей

Перевозка детей по маршрутам осуществляется с сопровождающим лицом, назначенным приказом руководителя образовательной организации из числа педагогических работников и учебно-вспомогательного персонала. Сопровождающие проходят специальный инструктаж по перевозке детей на автобусе, который проводится руководителем образовательной организации. Об этом делаются отметки в Журнале регистрации инструктажей по технике безопасности.

В ходе инструктажа рассматриваются следующие вопросы:

- подача автобуса к месту посадки, правила посадки и высадки детей;
- взаимодействие сопровождающего и водителя;
- поведение детей в местах сбора, посадки и высадки, при нахождении в салоне автобуса;
- порядок пользования оборудованием салона: вентиляционными люками, форточками, сигналами требования остановки автобуса;
- контроль за детьми при движении и остановке автобуса;
- поведение в чрезвычайных ситуациях (поломка автобуса, вынужденная остановка, дорожно-транспортное происшествие, захват автобуса террористами), в т. ч.:
- порядок эвакуации пассажиров;
- порядок использования аварийных выходов из автобуса и пользования устройствами, приводящими их в действие;
- правила пользования огнетушителями;
- способы оказания первой помощи пострадавшим.

7. ИНСТРУКЦИЯ

для водителя по технике безопасности при перевозке детей в автобусе

I. Водитель обязан:

1. Проверить техническое состояние автобуса, т.е. выполнить все статьи Правил дорожного движения, где говорится о техническом состоянии оборудования транспортных средств.
2. Помнить, что в ветреную, дождливую погоду, при снегопаде, при неработающих стеклоочистителях движение **ЗАПРЕЩЕНО**.
3. Производить посадку и высадку детей только в безопасных местах.
4. Перед началом движения проверить, закрыты ли все окна.
5. Установить квадратные опознавательные знаки жёлтого цвета с красной каймой и чёрным изображением символа дорожного знака «Дети» спереди и сзади автобуса.
6. Следить за тем, чтобы число перевозимых детей не превышало число посадочных мест в автобусе.
7. Не превышать скорость движения 60 км/ч.

8. Не превышать скорость движения 20 км/ч. при мокром асфальте, гололедице, при видимости менее 20 м. Интервал движения водитель выбирает самостоятельно в зависимости от скорости движения, климатических условий, состояния дороги и технического состояния транспорта.

9. Обеспечить автобус необходимой экипировкой:

- 2 огнетушителя;
- знаки аварийной остановки;
- противооткатные упоры;
- аптечка первой медицинской помощи;
- молоточки для разбивания стёкол в аварийной ситуации;
- визитная карточка;
- схема опасных мест маршрута;
- маршруты движения;
- шанцевый инструмент;
- лицензионная карточка;
- сервисная книжка.

II. Водителю запрещается:

1. Перевозить груз вместе с людьми, тем более с детьми (кроме ручной клади).
2. Перевозить легко воспламеняющиеся пиротехнические средства.
3. Получать путевой лист без письменного заключения медработника о состоянии здоровья.
4. Категорически запрещён обгон в колонне.

8. ИНСТРУКЦИЯ

для детей по правилам безопасности при поездках в автобусе

1. Общие требования безопасности

Соблюдение данной инструкции обязательно для всех воспитанников, пользующихся автобусными перевозками, организованными образовательной организацией.

К поездкам допускаются воспитанники, прошедшие инструктаж по технике безопасности.

Воспитанники допускаются к поездкам только в сопровождении сотрудников образовательной организации.

Автобус для перевозки детей должен быть оборудован специальными знаками, указывающими на то, что в нём перевозятся дети, табличками «Дети», огнетушителями и медицинскими аптечками.

Количество пассажиров в автобусе не должно превышать число мест для сидения.

2. Требования безопасности перед началом поездки, во время посадки и высадки

2.1. Перед началом поездки воспитанники обязаны:

- пройти инструктаж по технике безопасности при поездках;
- ожидать подхода автобуса в определённом месте сбора;
- спокойно, не торопясь, соблюдая дисциплину и порядок, собраться у места посадки;
- по распоряжению сопровождающего произвести переключку участников поездки;
- не выходить навстречу приближающемуся автобусу.

2.2. После полной остановки автобуса, по команде сопровождающего, спокойно, не торопясь и не толкаясь войти в салон, занять место для сидения. Первыми в салон автобуса входят самые старшие ученики. Они занимают места в дальней от водителя части салона.

2.3. Во время поездки обучающиеся обязаны соблюдать дисциплину и порядок. О всех недостатках, отмеченных во время поездки, они должны сообщать сопровождающему.

2.4. Обучающимся запрещается:

- загромождать проходы сумками, портфелями и другими вещами;
- вскакивать со своего места, отвлекать водителя разговорами и криком;
- создавать ложную панику;
- открывать окна, форточки и вентиляционные люки без разрешения водителя.

3. Требования безопасности в аварийных ситуациях.

3.1. При плохом самочувствии, внезапном заболевании или в случае травматизма обучающийся обязан сообщить об этом сопровождающему.

3.2. При возникновении аварийных ситуаций (технической поломки, пожара и т. п.) по указанию водителя и сопровождающего воспитанники должны быстро, без паники покинуть автобус.

3.3. В случае захвата автобуса террористами воспитанникам необходимо соблюдать спокойствие, выполнять все указания без паники и истерики.

4. Требования безопасности по окончании поездки.

4.1. По окончании поездки воспитанники обязаны:

- после полной остановки автобуса и с разрешения сопровождающегося спокойно, не торопясь, выйти из транспортного средства. При этом первыми выходят обучающиеся, занимающие места у выхода из салона;
- по распоряжению сопровождающего произвести переключку участников поездки;
- не покидать место высадки до отъезда автобуса.

9. ИНСТРУКЦИЯ

по охране труда для сопровождающих лиц, обеспечивающих безопасность воспитанников при пеших переходах так и на общественном транспорте

1. Общие требования безопасности

1. К передвижению с обучающимися пешим ходом, на метро и т.д., допускаются лица в возрасте не моложе 20 лет, прошедшие инструктаж по охране труда.
2. Экскурсии проводятся в сопровождении сотрудника образовательной организации из расчета 10-15 учащихся на одного взрослого. Возможно привлечение родителей.
3. При организации экскурсии обратить особое внимание на экипировку детей:
 - одежда должна быть по сезону, удобной и аккуратной;
 - исключить из экипировки дорогие украшения;
 - обувь должна быть удобной и чистой, запрещается модельная обувь на высоком каблуке (можно разрешить такую обувь при посещении театра, но только в качестве сменной обуви);
 - дети должны иметь минимальный набор вещей, в зависимости от содержания и особенностей экскурсии.
4. При длительных автобусных поездках или проезде на железнодорожном транспорте обязательно иметь с собой запас воды и нескорпортующихся продуктов.
5. У руководителя группы должна быть дорожная аптечка с минимальным набором средств оказания первой доврачебной помощи.

2. Требования безопасности перед началом перевозки

1. Администрация ОУ, проводящего экскурсию, обязана провести инструктаж с руководителем экскурсии, его заместителем (помощником), обратив особое внимание на порядок проведения мероприятия, исходя из его особенностей и местных условий, на соблюдение мер безопасности при перевозке участников автомобильным и другими видами транспорта, руководствоваться нормативными и правовыми актами, регламентирующими безопасное проведение массовых мероприятий с воспитанниками.
2. Руководитель (организатор) экскурсии несет ответственность за жизнь, здоровье детей. Руководитель (организатор) экскурсии обязан:
 - ознакомиться с мерами безопасности, разработанными в образовательном учреждении (далее - ОУ);
 - провести целевой инструктаж с обучающимися с записью в соответствующий журнал;
 - подготовить и проверить приказ на проведение экскурсии, список детей с указанием домашнего адреса и телефона;
 - иметь письменное согласие родителей на участие детей в экскурсии.

3. Требования безопасности при следовании к месту проведения мероприятия на общественном транспорте

Для обеспечения безопасности необходимо:

- соблюдать предельную осторожность при подъезде автобуса к остановке, не толпиться и не подходить ближе 1 м к краю дороги до полной остановки автобуса;
- не мешать выходу пассажиров из автобуса после остановки;
- вход в автобус или троллейбус разрешается только по команде руководителя через переднюю дверь, предварительно приготовить проездной документ;
- перед входом не толкаться, соблюдать очередность перед автоматизированной системой контроля проезда (далее - АСКП), внимательно и осторожно проходить через турникет только после загорания зеленого сигнального табло на АСКП;
- сопровождающие входят первыми, а руководитель последним, замыкая группу, тем самым осуществляется контроль входа группы в полном составе.

В салоне транспортного средства необходимо:

- вести себя достойно, не шуметь, не толкаться, занимать свободные места, предварительно предложив их пожилым людям или пассажирам с маленькими детьми и инвалидам;
- воздерживаться от пользования мобильным телефоном (мобильный телефон должен быть надежно спрятан в сумке или карманах одежды);
- сумка с документами, деньгами и иными принадлежностями должна быть в руках, с таким расчетом, чтобы предупредить ее кражу (сумка на ремне может быть обрезана или оторвана при выходе (входе) в автобус при большом скоплении людей на остановке);
- без необходимости не открывать сумку, кошелек и не пересчитывать деньги, не заниматься туалетом и другими делами, например, прослушиванием музыки, отвлекающей вас от своевременной подготовки к выходу (при этом увеличивается вероятность проехать нужную остановку, прослушать команду о выходе и отстать от группы);
- стоя в проходе, обязательно держаться за поручень или спинку кресла, а если такой возможности нет - за руку своего соседа.

4. Меры безопасности при перевозках детей на автомобильных транспортных средствах

На автомобильных транспортных средствах, выполняющих перевозку детей (одиночных или следующих колонной), независимо от времени суток должен быть включен ближний свет фар, спереди и сзади установлены опознавательные знаки "Перевозка детей".

Посадка (высадка) детей осуществляется после остановки автомобильного транспортного средства, его движение начинается после размещения детей по посадочным местам и закрытия дверей. Во время движения автомобильного транспортного средства не допускается:

- отвлекать водителя от управления, мешать водителю в управлении

транспортным средством;

- препятствовать закрытию дверей транспортного средства, высовываться в оконные проемы, открывать двери автомобильного транспортного средства;
- осуществлять прием пищи.

По прибытии к месту назначения автомобильные транспортные средства по одному подъезжают к месту высадки. Вышедшие из автомобильного транспортного средства дети в организованном порядке отводятся от места высадки.

5. Меры безопасности при переходе дороги

Если после выхода из автобуса предстоит переход на другую сторону дороги. Помните! Переходить дорогу перед автобусом (троллейбусом) ОПАСНО. Можно попасть под колеса автотранспорта на обгоне автобуса. Переходить спереди можно только перед трамваем, т. к. по правилам дорожного движения трамвай на остановках запрещено обгонять другим видам транспорта. Внимание! Во всех случаях переходить дорогу необходимо в местах перехода. Там вы - главный участник движения. В случае нерегулируемого перехода ("зебра" без светофора, имеется только дорожный знак "Переход") необходимо убедиться, что вблизи нет движущегося транспорта (дорога свободна). Руководитель дает команду на переход, находясь с левой стороны группы со стороны движения автотранспорта, и жестом (поднятая рука вверх) предупреждает об остановке движущийся к переходу автотранспорт. Группа доходит до середины дороги и размещается на разделительной полосе ("островок безопасности"), а руководитель при этом переходит на правую сторону группы и, контролируя движение автотранспорта с правой стороны, обеспечивает безопасный переход дороги. При переходе по сигналу светофора после загорания зеленого сигнала не спешите, не начинайте движение, подождите несколько секунд, убедитесь, что весь автотранспорт прекратил движение, и начинайте переходить дорогу. Будьте предельно внимательны! Подземный переход является самым безопасным. Не экономьте время, не пытайтесь перейти дорогу в неустановленном месте.

6. Меры безопасности при проезде в метро

Метро является наиболее опасным общественным транспортом. Это обусловлено большим скоплением людей в ограниченном пространстве и наличием движущихся транспортных средств: эскалаторов и поездов метрополитена. Подземное расположение метро также накладывает психозоциональную нагрузку на пассажиров. Главные задачи руководителя: не растерять в толпе и сохранить исходную группу, обеспечить безопасность пользования метро. Для этого руководитель группы перед входом в метро подробно должен проинструктировать детей о безопасном поведении в метро и действиях в особых случаях. Метро является излюбленным местом совершения краж и грабежей, т. к. там легко скрыться, затеряться в толпе, воспользоваться поездом. Помните, ваша безопасность в ваших руках! На эскалаторе

необходимо:

- находиться с правой стороны, не мешая проходу с левой, при этом обязательно держаться за поручень эскалатора;
- вещи не ставить на проходе, они не должны мешать движению;
- соблюдать осторожность при пользовании поручнем;
- быть предельно внимательным при спуске.

При следовании к поезду необходимо постоянно держать в поле зрения руководителя, сопровождающих и своих товарищей, не отставать от группы.

На перроне следует:

- обязательно проверить наличие всех детей в группе;
- при ожидании поезда не стоять в проходе между колоннами.
- безопасно находиться на перроне за стеной или за колонной;
- не подходить к краю перрона ближе чем на 1 м.

Всегда помните! Спешащий пассажир может непреднамеренно столкнуться с вами на железнодорожном полотне, поэтому будьте предельно внимательными при приближении поезда. Лучше при этом отойти подальше от края перрона. Входить в вагон можно только по команде руководителя. Руководитель и сопровождающие входят в вагон последними, убедившись, что на перроне никто не остался.

7. Меры безопасности при посещении театра, музея, выставки

Перед входом в театр, музей или на выставку руководитель обязан проинструктировать детей об особенностях поведения и действиях в особых случаях, в частности:

- в зале театра во время спектакля нельзя пользоваться мобильным телефоном;
- в музеях и на выставках - выполнять требования администрации по пользованию видеотехникой и фотоаппаратами;

Проведение экскурсии в лесопарковой зоне или в горах сопровождающий обязан:

- ознакомиться заранее с участком местности, куда придут дети, и маршрутами передвижения;
- иметь информацию о наличии в данной местности опасных животных, пресмыкающихся, насекомых, ядовитых растений, плодов и грибов;
- контролировать, чтобы дети были одеты в соответствующую сезону и погоде, а также выбранному маршруту одежду и обувь;
- убедиться в наличии походной аптечки и ее укомплектованности необходимыми лекарственными препаратами и перевязочными средствами.

8. Требования безопасности в аварийных ситуациях

Требования безопасности в аварийных ситуациях в общественном транспорте (автобусе, троллейбусе, трамвае) и при перевозках детей на автомобильных транспортных средствах.

Помните! При резком торможении даже при небольшой скорости за счет

инерции движения можно получить увечье или травму или нанести их другим людям.

Выход из общественного транспорта осуществляется только по команде руководителя. После выхода из автобуса, используя самоконтроль, убедиться, что никто из группы не отстал. Если кого-то нет, немедленно проинформировать об этом руководителя группы для принятия дальнейших действий.

При появлении неисправности в работе двигателя и систем автобуса, принять вправо, съехать на обочину дороги и остановить автобус. Движение продолжать только после устранения возникшей неисправности.

При получении обучающимся, воспитанником травмы оказать первую помощь пострадавшему, при необходимости отправить его в ближайшее лечебное учреждение и сообщить об этом администрации учреждения.

Требования безопасности при аварийных ситуациях при переходе дороги.

При получении обучающимся, воспитанником травмы при переходе дороги - оказать первую доврачебную помощь пострадавшему, вызвать скорую, сообщить об этом администрации учреждения, родителям.

Требования безопасности при аварийных ситуациях при проезде в метро.

Помните! Скорость поезда метро составляет 90 км/ч. При резком торможении, если не держаться, благодаря силе инерции вы продолжите движение по вагону с этой же скоростью, вследствие чего вы можете получить травмы и увечья или нанести их другим пассажирам;

- быть внимательными, слушать объявления остановок, чтобы не пропустить нужную остановку поезда, на которой вам необходимо выходить;
- выходить из вагона только по команде руководителя;
- после выхода из вагона (сопровождающие выходят первыми, а руководитель - последним) убедиться, что никого из группы в вагоне не осталось.

Руководитель обязан проверить наличие детей в группе после выхода из вагона и из метро.

Требования безопасности при аварийных ситуациях при посещении театра, музея, выставки.

В случае пожара и иных чрезвычайных ситуациях:

- соблюдать спокойствие и при эвакуации действовать по указанию администрации и руководителя группы.
- наиболее распространенным и эффективным средством защиты является защитный капюшон "Феникс";
- при сильном задымлении и плохой видимости перемещайтесь по правой стороне коридора или лестницы, т. к. спасатели и пожарные при спасении и эвакуации людей перемещаются по левой стороне учитывая возможности свободного перемещения в театре, музее и на выставке при осморе экспозиций, руководитель должен определить время и место сбора. После сбора и проверки руководитель обязан проинструктировать учащихся о порядке возвращения в образовательное учреждение.

Требования безопасности при аварийных ситуациях на экскурсии в лесопарковой зоне или в горах.

Во время экскурсии в лесопарковой зоне или горах:

- не допускается снимать обувь и ходить босиком, трогать и пробовать на вкус растения, плоды и грибы, пить воду из открытых непроверенных водоемов, трогать руками колючие кустарники и ядовитые растения;
- следует остерегаться ядовитых и опасных пресмыкающихся, животных, насекомых.

Возникновение пожара. Пожар - опасная для жизни и здоровья чрезвычайная ситуация, которая может возникнуть в любом выше описанном месте. Помните! При пожаре в основном гибнут от растерянности и страха, парализующих волю, лишаящих возможности принять грамотные и решительные действия. Как правило, основной причиной гибели людей при пожаре является удушье угарным газом или отравление химическими соединениями, которые в значительном количестве и ассортименте находятся в дыму. Главное условие выживания - защита органов дыхания. Основная задача - в кратчайшее время обеспечить выход детей из зоны сильного задымления.. Способы спасения при пожаре:

- для защиты органов дыхания использовать подручные средства (носовой платок, любой материал, смоченный водой).
- дышать через смоченный платок, закрыв им рот и нос, что обеспечит защиту от дыма органов дыхания, т. к. продукты горения оседают и задерживаются в мокрой ткани;
- выходить из зоны сильного задымления, прижавшись к полу, т. к. внизу концентрация дыма меньше;
- использовать средства индивидуальной защиты.

9. Требования безопасности по окончании мероприятия

Проверить по списку наличие обучающихся в группе. После завершения мероприятия его руководитель обязан доложить директору об итогах и замечаниях, отмеченных в ходе следования и при проведении мероприятия.

10. ПАМЯТКА

родителям при составлении безопасного маршрута ребенка

Дорогие родители! Помогите вашему ребенку сохранить жизнь и здоровье на дороге.

Эту трудную задачу облегчит создание вами семейных учебных пособий. Вместе с детьми составьте схему маршрута «Дом - школа - дом» с детальным описанием особенностей каждого перехода через дорогу и мест, требующих повышенного внимания. Могут быть полезными схемы других постоянных маршрутов вашей семьи («Дом - музыкальная школа», «Дом - дом бабушки» и т.д.), а также планы окрестностей дома и школы с их описанием.

Рекомендуем:

1. Вместе с ребенком пройти по рекомендуемому маршруту, обсудив места, требующие повышенного внимания. Обязательно обозначить, по какому

маршруту идти нельзя.

2. Дома вместе с ребенком составить схему рекомендуемого маршрута и описание к ней.
3. Пройти маршрут вместе с ребенком повторно, попросив его объяснить взрослому, как правильно поступать в том или ином случае.
4. Регулярно тренировать внимание ребенка, превращая его знания в навыки поведения.

11. ОСНОВНЫЕ ПРАВИЛА БЕЗОПАСНОГО ПОВЕДЕНИЯ НА ДОРОГЕ

Ежегодно в Москве и Московской области жертвами дорожно-транспортных происшествий становятся дети. Каждый день вы выходите на улицу и становитесь участниками дорожного движения. Очень часто ребята нарушают правила дорожного движения или вовсе их не знают. Давайте сейчас, прочитав эту памятку, запомним основные правила и не будем их нарушать.

1. Никогда не выбегайте на дорогу перед приближающимся автомобилем. Это опасно, потому что водитель не может остановить машину сразу.
2. Дорогу необходимо переходить в специально установленных местах по пешеходному переходу.
3. На проезжую часть выходите только после того, как убедитесь в отсутствии приближающегося транспорта и слева и справа.
4. Выйдя из автобуса не выбегайте на дорогу. Подождите, пока автобус отъедет, и только потом, убедившись в отсутствии машин, переходите дорогу.
5. Опасно выезжать на проезжую часть на скейтах и роликовых коньках.
6. Не выбегайте на дорогу вне зоны пешеходного перехода, в этом месте водитель не ожидает пешеходов и не сможет мгновенно остановить автомобиль.
7. Опасно играть в мяч и другие игры рядом с проезжей частью, лучше это делать во дворе или на детской площадке.
8. Умейте пользоваться светофором.

Помните! Только строгое соблюдение Правил дорожного движения защищает всех вас от опасностей на дороге!

12. ПАМЯТКА

для родителей по обучению детей правилам дорожного движения

1. Не спешите, переходите дорогу размеренным шагом. Выходя на проезжую часть дороги, прекратите разговаривать - ребенок должен привыкнуть, что при переходе дороги нужно сосредоточиться.
2. Не переходите дорогу на красный или желтый сигнал светофора, как бы вы при этом не торопились. Переходите дорогу только в местах, обозначенных дорожным знаком "Пешеходный переход". Из автобуса, троллейбуса, трамвая, такси выходите первыми. В противном случае ребенок может упасть или побежать на проезжую часть.
3. Привлекайте ребенка к участию в ваших наблюдениях за обстановкой

на дороге, показывайте ему те машины, которые готовятся поворачивать, едут с большой скоростью и т.д.

4. Не выходите с ребенком из-за кустов или машины, не осмотрев предварительно дорогу, - это типичная ошибка и нельзя допускать, чтобы дети ее повторяли.

5. Не разрешайте детям играть вблизи дороги и на проезжей части.

13. ПАМЯТКА

для родителей по правилам дорожного движения

Кто из Вас не хочет видеть своего ребенка здоровым и невредимым? И каждый думает, что уж его-то умный и рассудительный малыш под колесами автомобиля не окажется точно. Но избежать дорожно-транспортного происшествия ребенку порой совсем непросто.

Травмы, полученные в результате наезда на ребенка транспортного средства, особенно тяжелы. Дело в том, что такая травма получается «двойной»: сначала автомобиль, сбивая человека, опрокидывает его на капот, а затем он падает на проезжую часть. В результате – два удара! Причем опаснее именно второй удар, ведь дети, падая, ударяют чаще всего голову (соотношение веса головы к общей массе тела у ребенка больше, чем у взрослого). Тяжелыми бывают травмы и при ударе об острые углы грани, а также жесткие конструкции автомобиля.

Дорожно-транспортное происшествие – это трагедия, и в этом случае «личный» опыт ребенка недопустим и должен быть заменен на опыт, накопленный обществом. Поэтому так важно обучение детей поведению на улице с учетом их психологических и физиологических особенностей.

Психологи уже давно установили, что дети в силу своих возрастных психологических особенностей не всегда могут правильно оценить мгновенно меняющуюся обстановку на дороге, часто завышают свои возможности. Иногда просто повторяют то, что делают в таких случаях взрослые. Взрослые пытаются перебежать улицу. И перебегают (правда не всегда успешно), в чем им помогает умение прикинуть расстояние до машины и оценить ситуацию на дороге. Но это взрослые, а дети? Детский организм находится в состоянии становления. Многие процессы подвижны и неустойчивы. Отсюда и такая разная реакция детей и взрослых на одни и те же дорожные ситуации.

Специальными исследованиями установлено, что дети иначе, чем, взрослые переходят через дорогу. Взрослые, подходя к проезжей части, уже издалека наблюдают и оценивают создавшуюся ситуацию. Дети же начинают наблюдение, только подойдя к краю дороги или уже находясь на ней. В результате – мозг ребенка не успевает «переварить» информацию и дать правильную команду к действию. Кроме того, дети младшего возраста переносят в реальный мир свои представления из микромира игрушек. Например, убеждение в том, что реальные транспортные средства могут в действительности останавливаться на месте также мгновенно, как и игрушечные.